

GEBRAUCHSANLEITUNG

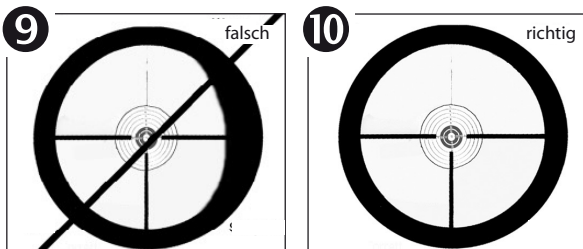
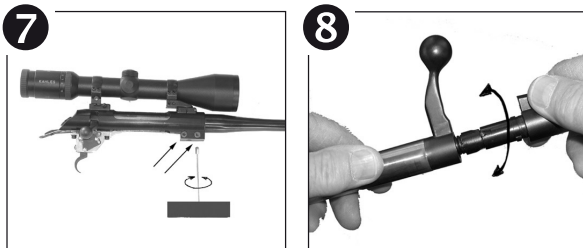
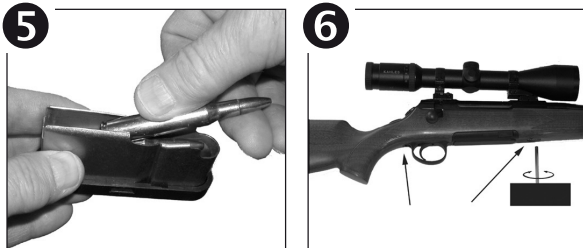
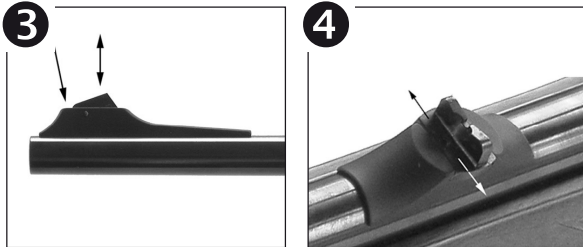
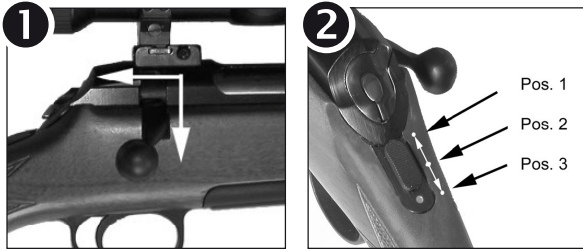
Version zum Ausdrucken

TITAN 3 | TITAN 6



Rößler Waffen GmbH
(Roessler Waffen GmbH)

Prof. Schlosser Straße 31
A-6330 Kufstein
Tel.: +43 (0) 5372 90810
Fax: +43 (0) 5372 90811
office@jagd-shop.at
www.jagd-shop.at



HANDHABUNG

Grundsätzliche Regeln:

Zielen Sie mit der Waffe niemals auf Menschen, sei sie geladen oder ungeladen. Machen Sie es sich zur Gewohnheit, eine Waffe immer so zu halten, dass für Menschen, Tiere und Gegenstände keine Gefahr ausgeht. Achten Sie darauf, dass beim Schiessen ein Geschossfang vorhanden ist, damit das Geschoss nicht unkontrolliert die Umgebung gefährdet. Bedenken Sie, dass ein Büchsenpatronen-Geschoss bis zu 5000 m fliegen kann und dass beim Auftreffen auf Wasser-oberflächen und harte Gegenstände bei ungünstigem Auftreffwinkel das Geschoss abgelenkt wird. Tragen Sie beim Schießen immer einen Gehörschutz.

Vorbereitung:

Vor jedem Schießen kontrollieren Sie, ob das Laufinnere entölt und frei von Schmutz und Fremdkörpern ist. Reinigen Sie den Lauf am Besten mit einem kunststoffbeschichteten Putzstock und Werg oder Filz vom Patronenlager aus. Hierzu muss der Verschluss herausgenommen werden ❶. Wenden Sie niemals Gewalt an. Das überschüssige Öl an Hülse oder Verschluss entfernen Sie mit einem weichen sauberen Tuch.

Laden:

Ihre Waffe ist mit einem herausnehmbaren Magazin ausgestattet, das je nach Kaliber und Magazinkapazität 2 bis 5 Patronen aufnimmt. Achten Sie darauf, dass nur Patronen verwendet werden, die fachgerecht laboriert und unbeschädigt sind und deren Kaliber auf dem Lauf vermerkt ist. Das Magazin

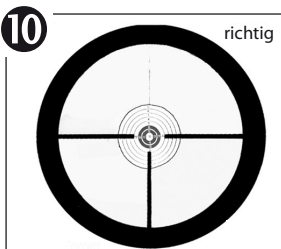
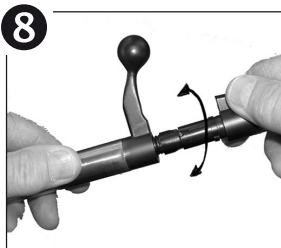
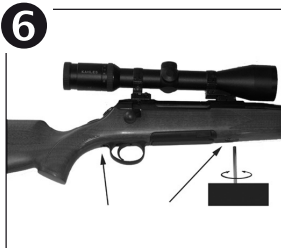
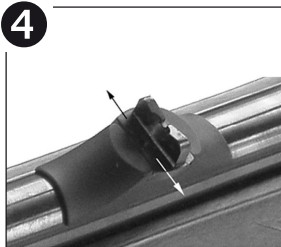
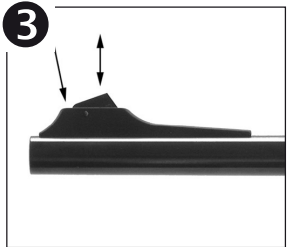
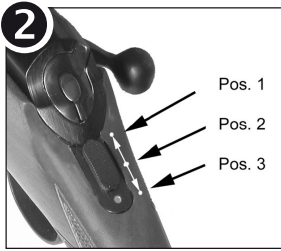
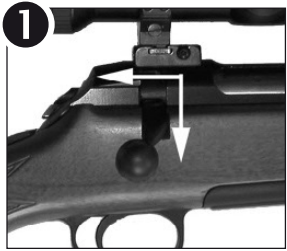
durch Eindrücken der beidseitigen Verriegelungstasten an der Schaftunterseite aus der Waffe nehmen, Patronen von vorne unter die Magazinlippen bis zum Anschlag schieben ❺ und das Magazin wieder in die Waffe bis zum Einrasten einschieben; die Kammer öffnen und bis zum Anschlag zurückziehen, dann die Kammer wieder nach vorne schieben und verriegeln. Dabei wird aus dem Magazin eine Patrone zugeführt. Die Waffe ist nun geladen und schussbereit und ist mittels Schieber auf dem Kolbenhals ❷ sofort zu sichern. Die rückwärtige Seite des Schlagbolzens zeigt durch Hervorstehen optisch und fühlbar das Gespanntsein des Schlosses ❷.

Sichern:

Die Waffe ist mit einer kombinierten Kammer-, Abzugs- und Abzugsstollen-Sicherung ausgestattet. Der Sicherungsschieber lässt sich nur bei vollständig geschlossener und gespannter Kammer betätigen ❷.

Sicherungsfunktionen bei Fein-(Flinten)abzug- Ausführung:

- **Vorderste Stellung Pos. 1:** Waffe ist entsichert (feuerbereit)
- **Mittlere Stellung Pos. 2:** Abzug-/Abzugsstollen ist blockiert, jedoch der Verschluss zum Entladen zu öffnen.
- **Hinterste Stellung Pos. 3:** Abzug-/ Abzugsstollen und Verschluss sind blockiert.



Sicherungsfunktionen bei Rückstecher- Ausführung:

- **Vorderste Stellung Pos. 1:**
Waffe ist entsichert (feuerbereit)
- **Hinterste Stellung Pos. 2:**
Abzug-/ Abzugsstollen und Verschluss sind blockiert

Entladen:

Waffe je nach Abzugsausführung in Pos. 2 oder Pos.1 sichern bzw. entsichern. Magazin nach unten herausnehmen. Verschluss öffnen und die Kammer bis zum Anschlag zurückziehen. Die Patrone wird ausgezogen und ausgeworfen. Kammer wieder vorschieben und verriegeln. Patronen aus dem Magazin nach vorne entnehmen und das Magazin separat zur Waffe verwahren - nicht wieder in die Waffe einsetzen.

Entspannen:

Bei gleichzeitigem Durchziehen des Abzugs beim Verriegeln der Kammer wird das Schloss entspannt. Sichtkontrolle am Schlüsschen.

Abzug:

Flintenabzug und Stecher werden im Werk optimal eingestellt und die Verstell-Schrauben sind versiegelt. Weitergehende Einstellarbeiten dürfen nur von einem qualifizierten Fachmann vorgenommen werden.

Wichtige Anmerkung:

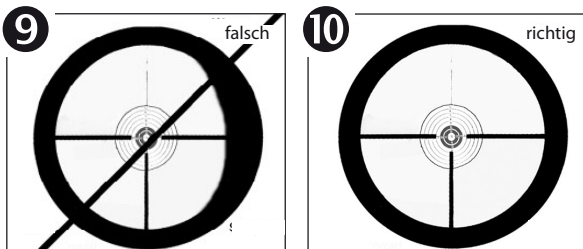
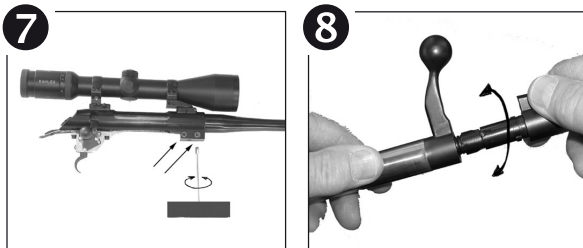
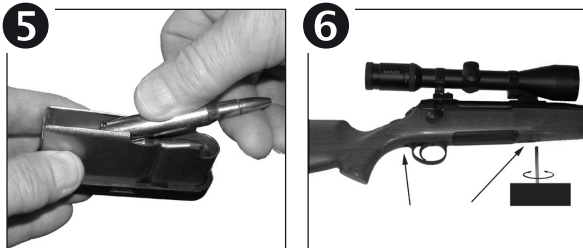
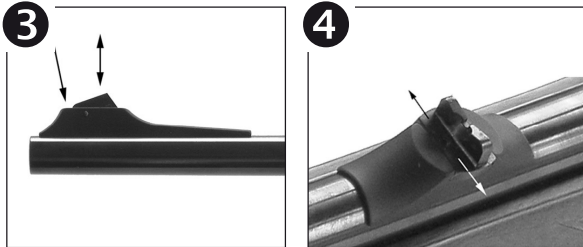
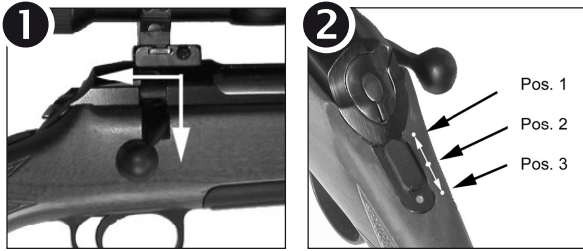
Unsachgemäß und zu fein eingestellte Abzüge sind vielfach die Ursache tragischer Unfälle mit Schusswaffen!

WARTUNG, DEMONTAGE UND MONTAGE

Reinigung und Pflege:

Verwenden Sie bei der Pflege Ihrer Waffe nur gutes Waffenöl. Zur Reinigung und Pflege Ihrer Waffe empfehlen wir, wie folgt zu verfahren:

1. Vergewissern Sie sich zunächst, dass die Waffe entladen, das Magazin der Waffe entnommen und leer ist.
2. Öffnen Sie den Verschluss und ziehen Sie die Kammer bei durchgezogenem Abzug ganz aus der Hülse (6001).
3. Der Lauf sollte grundsätzlich nur vom Patronenlager her mit Putzstock und Werg bzw. Filz gereinigt werden. Wenden Sie keine Gewalt an.
4. Nach der Laufreinigung ölen Sie das Laufinnere leicht ein.
5. Nach jedem Schiessen sollte der Lauf gereinigt und geölt werden (als Korrosionsschutz).
6. Alle anderen Teile pflegen Sie von Zeit zu Zeit mit einem ölgetränkten Lappen.
7. Wenn die Waffe nass wurde: gründlich trocknen und dann einölen.



Für die Reinigung des Verschlusses und der Spannelemente im Verschlussinneren müssen Sie das Schlösschen vom Verschlusszylinder trennen. Dabei gehen Sie wie folgt vor:

1. Nehmen Sie den Verschluss in die linke Hand, mit der rechten Hand drehen Sie das Schlösschen im Uhrzeigersinn bis eine spürbare Rastung erfolgt (nach 40°).

2. Ziehen Sie nun das Schlösschen aus dem Verschlusszylinder; der Zündstift fällt nach hinten heraus **3**.

3. Alle Spannelemente des Verschlusses können Sie nun ohne weiteres reinigen und ölen. Wegen der hohen Federspannung sollten Sie nicht weiter demontieren.

4. Nach der Reinigung geben Sie den Zündstift in den Verschlusszylinder, schieben das Schlösschen wieder in den Verschlusszylinder und drehen es gegen den Uhrzeigersinn, bis es einrastet und mit dem Kammerstengel fluchtet.

Laufwechsel:

Kammer bei gezogenem Abzug nach hinten ganz herausnehmen. Beide Inbusschrauben an der Schaftunterseite/ Magazinkasten heraus-schrauben **6** (6032 und 6033).

Klemm- Inbusschrauben (6003) der Lauf-/ Verschluss-Hülsenverbindung um ca. zwei Umdrehungen lösen **7**. Lauf aus Verschluss-hülse herausziehen und Wechsellauf wiederum in die Hülse einschieben, dabei auf die Übereinstimmung der Nut mit dem Federstift achten, um den Lauf richtig zu fixieren. Kammer wieder in die Verschluss-hülse einsetzen und verriegeln.

Einführen der Kammer in die Verschluss-hülse:

- Abzug durchziehen.
- Kammer um ca. 20° gegen den Uhrzeigersinn in die Verschluss-hülse einführen bis diese im Auswurffenster erscheint.
- Kammer in fluchtende Position zur Hülse drehen (ca. 20° im Uhrzeigersinn), bis diese einrastet. Klemmschrauben wieder fest anziehen **7** (ca. 7 Nm) Schaft/ Magazinkasten mit den beiden Inbusschrauben wieder an die Verschluss-hülse anschrauben **6** (ca. 7 Nm).

Waffe kontroll- und ggf. einschießen.

Falls zwischen Standard- und Magnumkalibern der Lauf gewechselt wird, müssen auch der Verschluss (6012/6040) und das Magazin (auf Kaliberkennzeichnung achten) entsprechend ausgetauscht werden. Lassen Sie sich von Ihrem Händler beraten.

Einschießen:

Beim Laufwechsel wie auch beim Wechsel der Munition muss die Waffe eingeschossen werden. Korrekturen werden bei einem Zielfernrohr an den jeweiligen Höhen- und Seitenverstellungen vorgenommen **3 4 9 10**.

Korrekturen an der "offenen" Waffensicht am Korn – bei Hochschuss: Korn höher stellen an Schraube (Nr. 6050), bei Tiefschuss umgekehrt. Am Visier für Seitenverstellung ist für Trefferlage rechts: Kimme nach rechts zu verschieben oder Trefferlage nach links.

TECHNISCHE ANGABEN

1. Lauf: Spezial-Gewehrlaufstahl, Lauflänge: Standard-Kaliber 570 mm, Magnum-Kaliber 610mm.

2. Wechsellauf: Diese Waffe ist für Wechsellauf konzipiert.

- Verfügbare Kaliber für TITAN 3: 222Rem.; .223Rem.; 5,6x50Mag.; .22-250
- Verfügbare Kaliber für TITAN 6: 6mmNormaBR; 6mm XC; .243Win.; .25-06Rem.; 6,5-284; 6,5x47Lapua; 6,5x55Se; 6,5x57; 6,5x65RWS; 7x57; 7x64; .270Win.; 7mm-08Rem.; 7,62x39; .308Win.; .30-06Sprg.; .358Win.; 8x57IS; 9,3x62; 6,5x68; 8x68S; 7mmRem.Mag.; .270WSM; .300WSM; .300Win.Mag.; .338Win.Mag.; .375Ruger;

3. Schaft: Nussbaumholz, rückstossdämpfende Gummischaftkappe, Fischhaut am Pistolengriff und Vorderschaft, Riemenbügel.

4. Verschluss: Symmetrisch angeordneter 6-Warzen-Verschluss, verriegelt direkt am Patronenboden mit nur 60°-Öffnungswinkel, Doppelspannkurve für extrem kurze Schlagzeit von nur 1,6 Millisekunden.

5. Abzug: Feinabzug oder Rückstecher (gegen Aufpreis).
Feinabzug: Kurzer, trockener Abzug mit Verstellmöglichkeit für Abzugsweg und Abzugsgewicht. Direkt übersetzter Auslöseweg. Eingestellt auf 0,3 – 0,4 mm Auslöseweg.
Rückstecher: Einstechen durch Vordrücken des Abzuges. Nicht eingestochen wirkt der Rückstecher wie ein Flintenabzug.

6. Sicherung: Feinabzug: Ergonomisch ausgebildete 3-Punkt-Sicherung am Pistolengriff; 3-fach wirkend durch Nocken und Sperrhebel auf Abzug, Abzugstollen und Verschluss.
Rückstecher: wie Feinabzug jedoch mit 2-Punkt-Sicherung

7. Magazin: Herausnehmbares Stangenmagazin für 2-Schuss bei Magnum-Kaliber und 3-Schuss bei Standard-Kaliber. Vergrößertes Magazin jeweils +2 Schuss gegen Aufpreis.

8. Visierung: Seitlich verstellb. Kimme, höhenverstellb. Korn.

9. ZF-Montage: Montage mit Gewindebohrungen 6-48 UNS auf Hülse vorbereitet. Montageteile sind Sonderzubehör.

Gewicht: ca. 2,9 kg

ERSATZTEILE

6001 Hülse
6002 Lauf (Kaliberangabe)
6003 Klemmschrauben
6004 Schraubenhalter
6005 Verschluss kompl.Stand.-Kaliber
6006 Auszieher Standard-Kaliber
6007 Auszieher Magnum-Kaliber
6008 Auszieherfeder
6009 Auswerfer
6010 Auswerferfeder
6011 Spiralstift DIN 7343-2x8
6012 Verschluss, Stand.-Kaliber
6013 Zündstift
6014 Schließchen komplett

6015 Schließengehäuse
6016 Schlagbolzen
6017 Sicherungsscheibe
6018 Stift DIN 6325-3x12
6019 Spannstift DIN 7343-3x6
6020 Raststück
6021 Kurvenbuchse
6022 Schlagfeder
6023 Flintenabzug komplett
6024 Sicherungsstange
6025 Führungsblech
6026 Sicherungsschieber
6027 Schraube DIN 912-M4x14
6028 Federring DIN 127-M4

6029 Nussbaumschaft
6030 Riemenbügel vorn
6031 Magazinkasten
6032 Schraube DIN 7984-M6x25
6033 Schraube DIN 912-M6x45
6034 Magazin Stand.Kal.
6035 Magazin Magn.Kal.
6036 Magazin (+2Patr.)Stand.Kal.
6037 Magazin (+2Patr.)Magn.Kal.
6038 Käppi Ribe 5
6039 Riemenbügel hinten
6040 Verschluss, Magnum Kaliber
6041 Schraube DIN 913-M3x3
6042 Kimme

6043 Mutter DIN 546-M4
6044 Visierfuss
6045 Visier komplett
6046 Korn
6047 Kerbstift DIN 1472-2x10
6048 Verschluss, kompl. Mag.-Kal.
6049 Feder
6050 Schraube DIN 7984-M 3x5
6051 Kornfuss
6052 Korn komplett
6053 Rückstecher

